

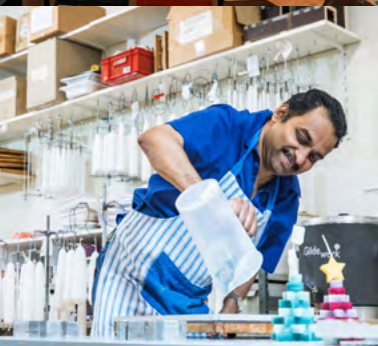
PRAKTIJKVOORBEELD: WERKZOEKENDEN- EN WERKGEVERSDIENSTVERLENING

REGIO: GRONINGEN

NOVEMBER 2022



Talentperron.
Bron: UWV/gemeente Groningen



➔ Op het Groningse Talentperron leidt een andere setting tot een openhartig gesprek

Bezoekers aan het Groningse Talentperron worden geprikkeld om anders te kijken naar zichzelf, hun talenten en hun mogelijkheden. Het 3D-ontwerp en de laagdrempelige setting zetten aan tot een openhartig gesprek. ‘Door de laagdrempelige opzet gaan bezoekers anders naar zichzelf kijken’

Alleen deze tekst doet Talentperron eigenlijk geen recht, zegt Margot Banus, kwartiermaker van Talentperron. “Je moet het beleven. Zien, horen, voelen, aanraken.” Talentperron is een ‘drempelvrije’ plek waar Groningers van alle leeftijden zich kunnen oriënteren op een eerste stap of vervolgstappen in hun loopbaan. “Dat kan werk of een opleiding zijn, maar de uitkomst is voor iedereen anders.”

Talentperron is zo ontworpen dat alle zintuigen van bezoekers worden geprikkeld. De 3D-vormgeving is bedoeld om op een andere manier na te denken over je talenten en je mogelijkheden op de arbeidsmarkt. Wat is eigenlijk talent? Wat is een vaardigheid? Welke talenten en vaardigheden heb ik en welke opleidingen passen

daarbij? En in welke beroepen zou ik dan terecht kunnen? “Een mogelijke uitkomst is bijvoorbeeld dat iemand die Talentperron heeft bezocht, besluit zich verder te oriënteren op een bepaald vakgebied en bijbehorende opleidingen”, vertelt Banus. “Het is de bedoeling dat je aan het denken wordt gezet over een vervolgstap. Wij willen perspectief bieden.”

Niets verplicht

Bezoekers worden rondgeleid door één van de gidsen, opgeleide coaches van UWV en de gemeente. “Tijdens het bezoek - dat gemiddeld anderhalf uur duurt - zien de gidsen wat voor persoon tegenover ze staat en wat diegene nodig heeft”, legt Banus uit. “We kunnen niet alles direct oplossen, maar mensen wel helpen met de juiste route. Uiteindelijk gaat het erom dat mensen worden aangezet om te kijken naar hun drijfveren, hun talenten en hun toekomst.”

Judith van der Meché, re-integratiecoach van de gemeente Groningen, die één dagdeel per week als gids op Talentperron werkt, begint met de vraag waar iemand vandaan komt. Dat kan leiden tot gesprekken over hun thuissituatie en hoe ze hun toekomst zien. “Ik kan mensen advies geven over werk of opleiding, of doorverwijzen naar de juiste afdeling van de gemeente. Ze zijn tot niets verplicht”, benadrukt ze.

Laagdrempelig

Van der Meché merkt dat mensen door een bezoek tot nieuwe inzichten komen. “Dat komt omdat het laagdrempelig is en de sfeer



anders is dan mensen gewend zijn van gemeenten of UWV. Door naast de bezoeker te staan, creëer je meer gelijkwaardigheid, omdat er geen balie of bureau tussen ons in staat. We spreken elkaar van mens tot mens en gaan samen op onderzoek uit. Ons doel is wel dat iedereen hier naar buiten loopt met een concrete vervolgstap. En het zou natuurlijk mooi zijn als mensen positiever naar instanties als de gemeente en UWV gaan kijken.”

Doorontwikkelen

In oktober is de vijfhonderdste individuele bezoeker op Talentperron ontvangen. In totaal staat de teller al op meer dan 700 sinds de start in mei 2021. “Ook groepen weten ons steeds beter te vinden”, zegt Van der Meché. “Schoolklassen of groepen studenten die zich willen oriënteren op de arbeidsmarkt. Het wordt steeds drukker.” Studenten van het Alfa College, een regionaal opleidingscentrum (ROC) in de regio, maakten een filmpje over Talentperron.

Ook uit andere arbeidsmarktregio's zijn al mensen komen kijken en in Amersfoort wordt aan iets dergelijks gewerkt. Daarnaast vormt Talentperron een inspiratie voor een landelijke, fysieke plek die UWV wil gaan opzetten. “Maak het dan zo inspirerend en laagdrempelig mogelijk”, geeft Banus als tip. “Je wilt dat mensen naar huis gaan met meer zelfinzicht, meer vertrouwen en een positieve kijk op hun kansen op werk, scholing of meedoen in de maatschappij” (zie tips). Op basis van ervaringen en feedback van bezoekers wordt Talentperron continu doorontwikkeld. Van der Meché zou de samenwerking het liefst nog breder willen. “De lijntjes met afdelingen van de gemeente zijn kort. Ik kan veel mensen direct aan de juiste persoon bij de gemeente koppelen. De medewerkers van UWV ken ik minder goed, dan is dat nog iets lastiger. Door samen te werken leren we elkaar steeds beter kennen, en hier gaan we de komende tijd nog meer op inzetten.”

Talentperron is een gezamenlijk initiatief van de gemeente Groningen en UWV en werkt samen met omliggende gemeenten, onderwijs, Leerwerkloket, RMT (partners), bedrijfsleven, diverse maatschappelijke organisaties in de arbeidsmarktregio Groningen en Noord-Drenthe en samenwerkingsplatform Werk in Zicht.

! TIPS:

- Denk vraaggericht! Wat heeft de persoon die je voor je hebt nodig?
- Je hebt als gesprekspartner in een open ruimte een andere rol dan bijvoorbeeld achter een balie
- Prikkel bezoekers om zich te oriënteren en na te denken over zichzelf. Probeer ze niet direct een bepaalde richting in te duwen
- Zoek samenwerking met zoveel mogelijk ketenpartners, zodat er zoveel mogelijk vervolgroutes mogelijk zijn. Die hoeven niet allemaal actief bij te dragen, als je elkaar maar weet te vinden
- Maak gebruik van de eigen talenten van professionals die kunnen/willen werken als gids. Zij hebben de tools in huis om gesprekken te voeren met de bezoekers, maar moeten wel met een andere insteek leren werken.
- Sluit zoveel mogelijk aan bij de belevingswereld van bezoekers. Die is voor bijvoorbeeld studenten anders dan voor statushouders of mensen die al een werkend leven achter zich hebben.
- Kies als gidsen specialisten voor elke doelgroep.
- Kom langs om Talentperron in het echt te zien en te beleven.



Links en Downloads

- [Website talentperron](#)
- [‘Talentperron: het concept’ \(pdf\)](#)
- [Corporate brochure Talentperron \(pdf\)](#)
- [Video Alfa College](#)
- [Talentperron op LinkedIn](#)

Contactpersonen

- Margot Banus
kwartiermaker Talentperron UWV
Mobiel: 06 - 29075147
E-mail: margot.banus@uwv.nl
LinkedIn: <https://www.linkedin.com/in/margotbanus>
- Judith van der Meché
re-integratiecoach gemeente Groningen
Mobiel: 06 - 21 69 90 09
E-mail: Judith.van.der.meche@groningen.nl
LinkedIn: <https://www.linkedin.com/in/judith-van-der-mech%C3%A9-438a684a/>

Dit praktijkvoorbeeld staat ook op:

- www.samenvoordeklant.nl/praktijkvoorbeeld/op-het-groningse-talentperron-leidt-een-andere-setting-tot-een-openhartig-gesprek

Kijk voor meer praktijkvoorbeelden op:

- www.samenvoordeklant.nl/praktijk



Talentperron. Bron: UWV/gemeente Groningen

 www.samenvoordeklant.nl

 info@samenvoordeklant.nl

 @SamenvdKlant

 De Programmaraad



Samen verbeteren we de dienstverlening aan werkgevers en werkzoekenden